



II. demografická studie populačního vývoje Mukařovska a okolních obcí

(srovnání vývoje 2012-2007-2002)

Autor: **Ing. Vít Šoupal** (*zastupitel obce Mukařov, vystudoval Vysokou školu ekonomickou v Praze fakultu statistiky a informatiky*)

Datum realizace: **březen-duben 2012**

Verze:	<i>v.0.1</i>	<i>VŠo</i>	<i>20.3.2012</i>	<i>základní struktura studie</i>
	<i>v.0.2</i>	<i>L. Marvan</i>	<i>3.4.2012</i>	<i>aktualizovaná data z MVČR</i>
	<i>v.0.21</i>	<i>VŠo</i>	<i>7.4.2012</i>	<i>zpracování dat z MV ČR</i>
	<i>v.0.3</i>	<i>J. Novotná</i>	<i>10.4.2012</i>	<i>aktualizovaná data ze ZŠ Mukařov</i>
	<i>v.0.31</i>	<i>VŠo</i>	<i>14.4.2012</i>	<i>zpracování dat ze ZŠ Mukařov</i>
	<i>v.0.4</i>	<i>VŠo</i>	<i>19.4.2012</i>	<i>syntéza dat</i>
	<i>v.0.5</i>	<i>VŠo</i>	<i>22.4.2012</i>	<i>analýza dat a zapracování do textové podoby</i>
	<i>v.0.6</i>	<i>VŠo</i>	<i>22.4.2012</i>	<i>korekce</i>
	<i>v.1.0</i>	<i>VŠo</i>	<i>25.4.2012</i>	<i>finální úprava</i>

Zdrojová data: Český statistický úřad - oddělení regionálních analýz a informačních služeb Středočeský kraj

Odbor centrálních informačních systémů MV ČR (Ing. Leoš Marvan)

Počet obyvatel v jednoleté struktuře podle věku a pohlaví k 31.12. 2002

Počet obyvatel v jednoleté struktuře podle věku a pohlaví k 31.12. 2007

Počet obyvatel v jednoleté struktuře podle věku a pohlaví k 7.3. 2012

Základní škola Mukařov – PaedDr. Jana Novotná (ředitelka)

Informace o počtech žáků a místu jejich trvalého bydliště k 30.6.2008

Informace o počtech žáků a místu jejich trvalého bydliště k 1.4.2012

MŠMT – Rejstřík škol (<http://rejskol.msmt.cz/>)

Informace o školách a počtech žáků k 30.6.2008

Informace o počtech a počtech žáků k 1.4.2012

Obsah:

1. O STUDII – ZÁKLADNÍ SHRNU TÍ	3
2. DYNAMIKA RŮSTU POČTU OBYVATEL	4
3. STRUKTURA PŘÍRŮSTKU OBYVATELSTVA	5
4. VÝVOJ PORODNOSTI A PŘIROZENÉHO PŘÍRŮSTKU OBYVATELSTVA	7
5. DALŠÍ VÝVOJ POPULACE	8
6. KAPACITA ŠKOLY A STRUKTURA ŽÁKŮ	9
7. ZÁKLADNÍ ŠKOLY V OKOLÍ MUKAŘOVA	10
8. POTŘEBNÁ KAPACITA ZÁKLADNÍ ŠKOLY V MUKAŘOVĚ	11
9. PREDIKCE KAPACITY ŠKOLY – POČET TŘÍD	12
PŘÍLOHY	13

1. O studii – základní shrnutí

II. demografická studie populačního vývoje Mukařovska a okolních obcí (srovnání vývoje 2012-2007-2002) navazuje na I. studii a rozšiřuje ji o demografická data za rok 2012. Studie potvrzuje předpoklady o pokračujícím dynamickém růstu počtu obyvatel v regionu, tak jak bylo predikováno před 5 lety. Počet obyvatel za posledních 10 let narostl o 70% z cca 4.700 na 8.100.

Studie ukazuje, že v horizontu 5-ti let překročí území s největší pravděpodobností hodnotu 9.500 obyvatel. Byť bude i nadále docházet ke zvýšení počtu obyvatel, bude tento nárůst již s nižší dynamikou než v předchozích 10-ti letech. Důvody lze spatřovat ve snížené porodnosti nastupujících rodivých ročníků, kdy začíná odeznívat vlna silných tzv. Husákových dětí. I nadále se však bude s růstem populace zvyšovat tlak na potřebné veřejné služby a občanskou vybavenost.

Předchozí **I. demografická studie** pod názvem „*Základní demografická studie populačního vývoje Mukařovska (a okolních obcí) s ohledem na potřebnou kapacitu základní školy v Mukařově*“ byla zpracována v 1/2 roku 2008. Studie zahrnovala 12 obcí v širším okolí Mukařovska (Babice, Doubek, Doubravčice, Jevany, Klokočná, Louňovice, Mukařov, Struhařov, Svojetice, Štíhllice, Tehovec, Vyžlovka) + pracovala i s daty za Říčany. Studie porovnávala demografický vývoj těchto obcí mezi lety 2002 a 2007. Na základě těchto dat prezentovala predikci vývoje území a poptávky po školských zařízeních 5 a 10 let dopředu (tj. na roky 2012 a 2017).

Mukařovsko leží ve Středočeském kraji v bývalém okrese Praha-východ. Podobně jako většina dalších obcí, vesnic a městeček v okruhu Prahy zažívá Mukařovsko v současné době problémy spojené se **stěhováním Pražanů za kvalitnějším bydlením „na venkov“**. Nekoncepční a často i bezkoncepční rozvoj obcí započatý v druhé polovině devadesátých let 20. století je již několik let umocňován kombinací silnou populační vlnou tzv. „Husákových dětí“ – tj. osob narozených po roce 1970. Migrace městského obyvatelstva na venkov je spojena se **zvyšující se poptávkou** po veřejných službách a zároveň i se **zvyšujícími se nároky** na občanskou vybavenost a její kvalitu.

Kombinace těchto dvou tlaků (chybějící vybavenost a služby + tlak na jejich vyšší kvalitu) vytváří často neřešitelné situace, které musí obce a města v blízkosti Prahy řešit. Finanční možnosti obcí jsou do značné míry omezené. Silným fenoménem je také relativně **nízký podíl nově se přistěhovavších obyvatelů přihlášených k trvalému bydlišti** v obci. Hlavní dva důvody jsou vlastnictví dalšího bytu (často i obecního) v hlavním městě Praze a výhodnost trvalého bydliště v Praze s ohledem na příslušnost k některému z pražských finančních úřadů, jejichž kontroly jsou o poznání méně časté než kontroly FÚ ve Středočeském kraji. Díky tomu přicházejí obce ročně o podstatné finanční prostředky, které by mohly investovat do svého rozvoje.

Některé obce se vydaly cestou **prodeje obecních pozemků** (tam, kde jimi obce disponovaly, či disponují), což však paradoxně **situaci ještě zhoršuje**, neb další pozemky přivedou další obyvatele, pro které bude opět potřeba rozšířit veřejné služby – silnice, chodníky, kanalizaci, vodovod, atp. Samostatnou kapitolou je **oblast předškolní a školní výuky**. Zatímco celorepublikově dochází k poklesu žáků ve školkách a školách, obce a města v sousedství Prahy vykazují přesně opačný trend.

2. Dynamika růstu počtu obyvatel

Tabulka A)	Obyvatel 2002	Obyvatel 2007	Obyvatel 2012(Q1)	2002-12 abs.	2002-12 %
Mukařov + spádové obce	4 746	6 281	8 055	3 309	69,7%
Říčany	11 159	12 388	14 381	3 222	28,9%
Obyv. celkem	15 905	18 669	22 436	6 531	41,1%

2007 a 2012, kdy **počet obyvatel vzrostl o 28,2%** (byť data za rok 2012 jsou pouze za 1. kvartál a celková čísla tak budou na konci roku ještě vyšší). Celkově se počet osob mezi roky 2002-12 zvýšil o 3 309 osob tj. cca 70%. Souhrnná data z Tabulky A) jsou v detailu v Tabulce B), kde jsou i barevně rozděleny obce s vyšší a nižší dynamikou růstu počtu obyvatel. Nejvyšší vykazují Babice +188% obyvatel mezi roky 2002-12. Nejnižší Jevany, u nichž se po nárůstu obyvatel v roce 2007 jejich počet v roce 2012 opět snížil na úroveň 2002.

Důvody nárůstu počtu obyvatelstva v regiony na východ od Prahy lze spatřovat v následujících socio-demografických faktorech:

- Odložená porodnost tzv. „Husákových dětí“ – tj. ročníků 197x. Věk matky při narození 1. dítěte se během posledních 20-ti let posunul od 20. ke 30. roku života ženy.
- Výstavba rodinných domů formou satelitních městeček v dosahu Prahy, která je charakteristická pro okresy Praha-východ a Praha-západ. Pomocí odhadu použitého z dat ze studie Strategického plánu MAS Říčansko¹ je z 10-15% nárůst počtu obyvatel důsledkem zvýšené porodnosti a z 80-85% důsledkem přistěhovalectví.
- Konverze původních chatových objektů na objekty k trvalému bydlení.
- Struktura přistěhovaných obyvatel s nejsilnějšími věkovými skupinami kryjícími se s generací 197x (multiplikační efekt předchozích bodů)

Důležitými faktory ovlivňujícími migraci jsou dopravní dostupnost, vybavenost obce a dostupnost veřejných služeb, které se promítají také do ceny pozemků. V neposlední řadě ovlivňuje nárůst počtu obyvatelstva také existující či absentující strategie územního rozvoje v dané obci.

¹ <http://mas.ricansko.eu/index.php/page/strategie-mas/cs.html>

Okres Praha-východ, v němž se Mukařov a okolní obce zahrnuté ve studii nacházejí, se vyznačuje značnou mírou **dlouhodobé dynamiky přílivu obyvatelstva**.

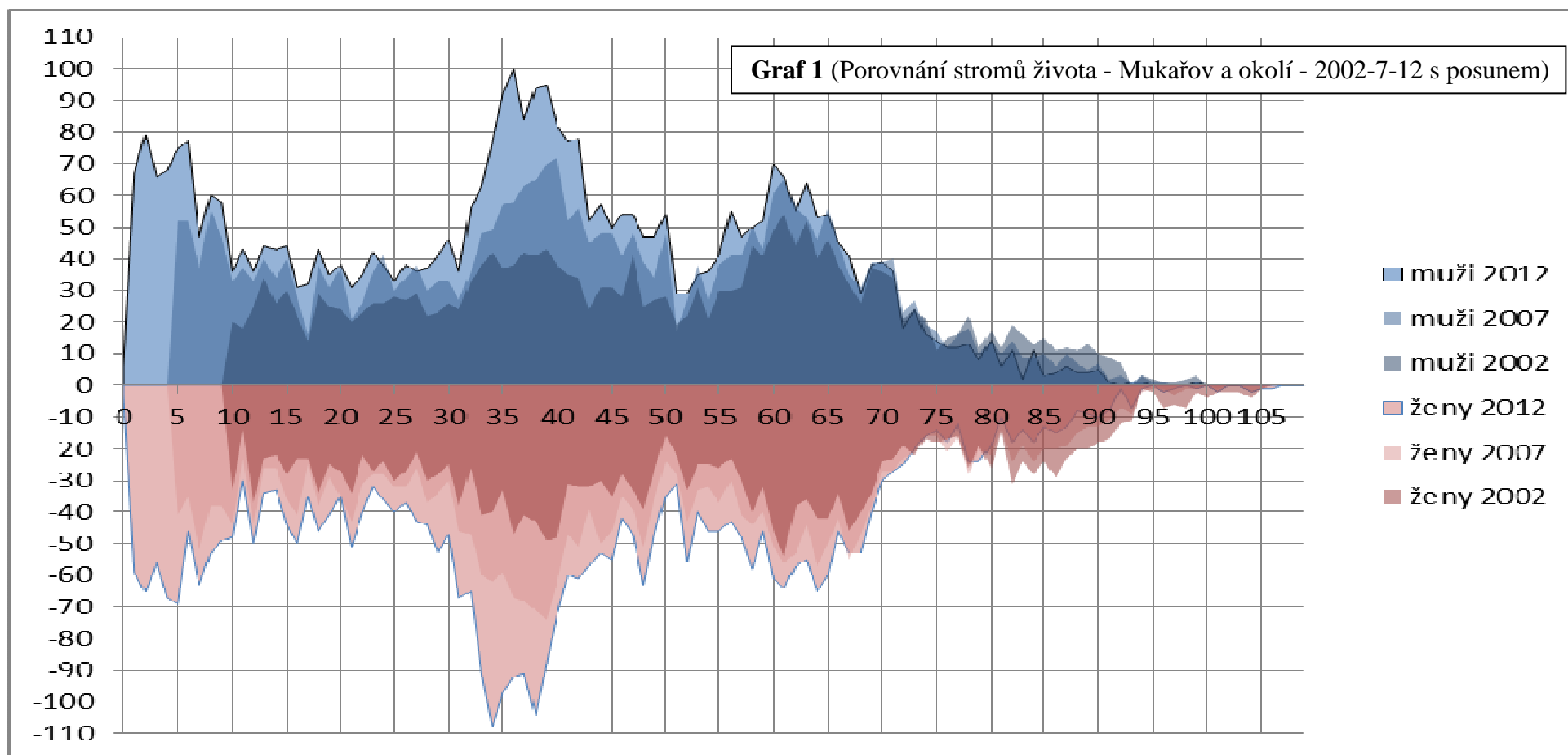
V rozmezí let 2002 až 2007 došlo u dvanácti okolních obcí k zvýšení počtu obyvatel o 32%. Tento trend se potvrdil i mezi lety

Tabulka B) Místo	Obyv. 2002	Obyv. 2007	Obyv. 2012	přírůstek 2002-12	
Babice	281	430	810	529	188%
Doubek	157	221	253	96	61%
Doubravčice	232	369	505	273	118%
Jevany	444	483	444	0	0%
Klokočná	161	174	238	77	48%
Louňovice	453	695	939	486	107%
Mukařov	1 256	1 641	2 142	886	71%
Struhařov	512	635	692	180	35%
Svojetice	444	637	779	335	75%
Štřhlíce	117	133	146	29	25%
Tehovec	222	330	479	257	116%
Vyžlovka	467	533	628	161	34%
Říčany	11 159	12 388	14 381	3 222	28,9%
Celkem bez Říč.	4 746	6 281	8 055	3 309	69,7%

3. Struktura přírůstku obyvatelstva

Jak již bylo uvedeno, došlo během posledních 10-ti let k navýšení počtu obyvatel o více jak tři tisíce osob. Pro stanovení dalšího rozvoje populace v oblasti je nutné se zajímat o strukturu tohoto přírůstku obyvatelstva, co do rozložení do věkových skupin.

Následující Graf 1 (*Porovnání stromů života - Mukařov a okolí - 2002-7-12 s posunem*) porovnává tzv. stromy života z roku 2012 a 2007, 2002. Stromy jsou vždy posunuty na věkové ose tak, aby bylo zřejmé, jak daná generace roste v průběhu času. V generacích 75+ oproti tomu dochází k částečnému úbytku populace na sledovaném území.



Z Grafu 1 a Tabulky C je možné odvodit následující trendy:

- celkově výrazně narostl počet osob** ve všech kategoriích až do cca 68 let jak mezi roky 2002-7 tak 2007-12,
- snižuje se počet obyvatel ve věku 75+,**
- mezi roky 2007-2012 se také částečně **zpomalil nárůst obyvatel v kategorii 60-75,**
- výrazně **nadprůměrně rostl** počet mužů ve věku 30-45 let a žen ve věku 27-39 let (tj. tzv. **Husákových dětí** / generace 197x),
- porodnost předchozí skupiny výrazně ovlivňuje věkovou skupinu 0-10, resp. **výrazný růst počtu dětí 0-5.**
- v **generaci 20-30** dochází k **nižšímu nárůstu** obyvatel, což může být způsobeno částečnou migrací mladých lidí s ukončeným vzděláním za prací (bydlením) do Prahy.

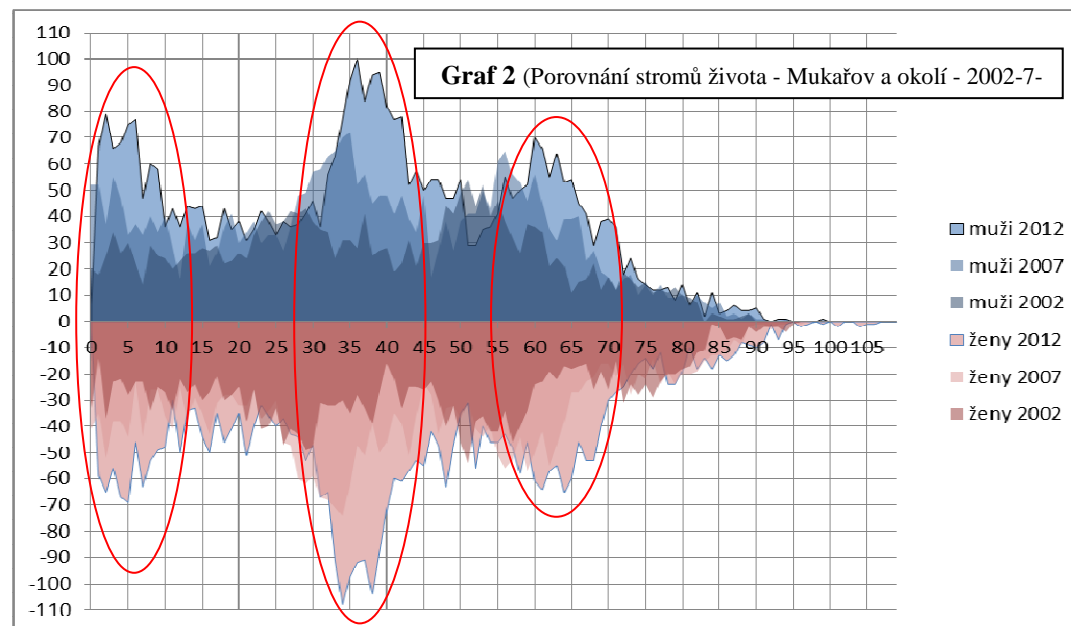
Tabulka C) přírůstek ve věkových skupinách	0-5	6-10	11-15	16-20	21-25	26-30	31-35	36-40
Přírůstek 2002-7	214	82	72	56	69	139	240	167
Přírůstek 2007-12	156	90	62	68	62	95	261	232

Ze změn demografického složení populace vyplývají následné změny potřeb jednotlivých věkových skupin. To je zřejmé z následujícího Grafu 2. Oproti relativně vyrovnané demografické struktuře v roce 2002, s lehce vyšší počty osob ve skupinách 25-30 a 45-65 je v současné době 2012 podoba stromu života Mukařova a jeho okolí rozkolísaná do **3 výrazných vln**.

První vlna 30-45 je následkem přílivu obyvatelstva v předchozích 10-ti letech. Tato skupina „**Rodičové**“ vyžaduje vyšší kvalitu bydlení a větší množství volnočasových příležitostí. Investice obcí spojené s touto vlnou obyvatelstva jsou zejména v oblasti obecních vodovodů, kanalizací, plynofikace a dále pak komunikací a dopravy.

Druhá vlna ve struktuře je navázaná na předchozí vlnu a jedná se o „**Děti**“ ve věku 0-10. Tato skupina generuje výraznou potřebou předškolních a školních zařízení, dětských hřišť. Zároveň také investice do bezpečné dopravy, chodníků atp.

Poslední **třetí dominantní vlnou** je skupina osob na pomezí **důchodu** 55-70 let. Její potřeby jsou do značné míry také specifické a občanská vybavenost na příchod této vlny není zatím výrazněji připravena.

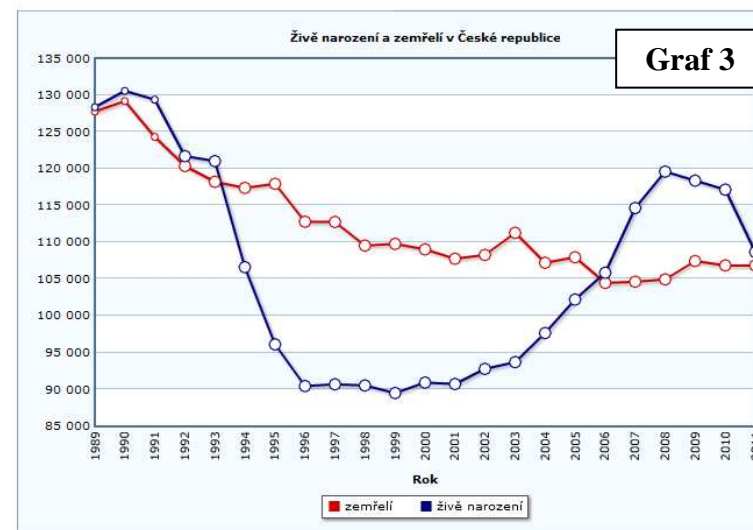


4. Vývoj porodnosti a přirozeného přírůstku obyvatelstva

Porodnost zaznamenala v ČR v posledních 10-ti letech nejprve výrazný nárůst (po propadu v polovině devadesátých let 20. století). Následně celorepublikově se porodnost v roce 2008 zabrzdila a začala lehce stagnovat v roce 2011 (viz Graf 3 – zdroj ČSU / [http://www.czso.cz/csu/dyngrafy.nsf/graf/cr od roku 1989 obyv](http://www.czso.cz/csu/dyngrafy.nsf/graf/cr%20od%20roku%201989%20obyv))

Na úrovni Středočeského kraje však porodnost i přirozený přírůstek obyvatelstva rostl i v roce 2011. Jak je zřejmé z Tabulky D) celkový přírůstek obyvatelstva v minulých letech byl dominantně – z 80-90% - tvořen přírůstkem stěhování, který se ovšem zmenšoval a oproti němu podíl přirozeného přírůstku a porodnosti lehce rostl.

Při srovnání dat v Grafu 3 a Tabulky D) je možné usuzovat, že i ve Středočeském kraji dojde v horizontu roku až dvou ke snížení porodnosti. Zároveň však s ohledem na stále dominantní podíl přírůstku stěhování (81:19% v roce 2011) bude celkový přírůstek obyvatelstva kladný.



Tabulka D) Středočeský kraj	2006	2007	2008	2009	2010	2011
Narození	1396	1710	1973	2054	2107	2091
Přiroz. přírůstek	360	509	767	779	905	838
přírůstek stěhováním	3486	5447	7676	4953	4282	3684
Celkový přírůstek	3846	5956	8443	5732	5187	4522

Podíl přiroz.přírůstku	9%	9%	9%	14%	17%	19%
Meziroční změna přiroz.přír.		141%	151%	102%	116%	93%

Při analýze dat pro Mukařov a spádové obce **roste** od roku 2002 **čistá míra plodnosti** – počet živě narozených dětí na 1000 žen v rodivém věku 15-49 let (2002 – 47,07; 2007 – 60,94; 2011 – 61,95).

Stejně tak **roste i index plodnosti** – počet dětí ve věku 0-4 let na 100 matek v plodném věku 20-49 let (2002 – 23,84; 2007 – 31,67; 2011 – 35,37).

Obě tyto hodnoty za Mukařovsko byly cca o 25% nad hodnotou Středočeského kraje, který měl ve sledovaném období nejvyšší hodnoty ze všech krajů celé České republiky.

Celorepublikově došlo také ke zvýšení **průměrného věku matky při narození dítěte** z 27,7 roku v roce 2002 na 30,1 roku v roce 2009.

5. Další vývoj populace

Při stanovování dalšího vývoje populace Mukařovska jsme v II. demografické studii vyšli z parametrů zmíněných v předchozích kapitolách. Pro srovnání jsou v Tabulce E) uvedeny také parametry, které byly výchozí pro předchozí I. demografickou studii z roku 2008:

Tabulka E) Faktory ovlivňující vývoj populace

2012-2020

Nárůst obyvatelstva	Pokles obyvatelstva
velký počet rozvojových lokalit v územních plánech okolních obcí	zvyšující se cena pozemků/ snižující se cena bytů v Praze
snižování dostupnosti pozemků blíže Praze	horší dostupnost hypoték
konverze rekreačních objektů na objekty k trvalému bydlení	nedostupnost občanské vybavenosti
blízkost přírody a lesů	zhoršená dopravní dostupnost a zácpy
posun věku narození 1. dítěte	snižující se porodnost v ČR a lehce zmenšující se skupina žen v plodivém věku na Mukařovsku

2008-2012

Nárůst obyvatelstva	Pokles obyvatelstva
odložená porodnost silných 70. ročníků	zvyšující se cena pozemků
rozšiřování lokalit pro výstavbu	horší dostupnost hypoték
snižování dostupnosti pozemků blíže Praze	nedostupnost občanské vybavenosti
zvyšující se porodnost v ČR	
posun věku narození 1. dítěte	

Ze srovnání v Tabulce E) je zřejmé, že i nadále bude docházet k nárůstu počtu obyvatel – byť zřejmě pozvolnějším a současně se bude snižovat celková porodnost s ohledem na nástup slabších ročníků 198x-9x do rodivého věku.

Predikce vývoje populace Mukařova a okolí v horizontu 5-10 let nabízí více možných scénářů vývoje. Nejasné je zejména, **kdy dojde k ukončení vlny odložených**

porodností nejen prvních, ale i druhých a třetích dětí silných 70-tých ročníků. Nastupující 80-té a 90-té ročníky

již ve struktuře stromu života vykazují pouze poloviční až dvoutřetinové hodnoty, avšak v průběhu času dojde k jejich zesílení v důsledku dalšího přistěhování mladých rodin. Lze tedy predikovat průměrné snížení porodnosti v průběhu 5-ti let o jednu třetinu kompenzovanou pokračujícím přistěhovalectvím v řádu 80% stávajícího nárůstu. Tyto závěry potvrzují výsledky I. demografické studie, která predikovala 8.312 obyvatel pro rok 2012 (upřesněný odhad na základě dat za Q1/2012 je 8321). **Předpokládaný počet obyvatel na konci roku 2017 je 9509.**

Tabulka F) Místo	Obyv. 2002	Obyv. 2007	Obyv. 2012/Q1	Obyv. 2012 odhad	Obyv. 2017 odhad	přírůstek 2007-12	
Celkem obyvatel	4 746	6 281	8 055	8 321	9 509	1 188	14,3%

6. Kapacita školy a struktura žáků

Kapacita mukařovské školy schválená MŠMT² je **400 dětí**. Od roku 2007 došlo k navýšení kapacity ze 330 dětí. Důvodem navýšení bylo otevření kontejnerové přístavby ZŠ v létě 2009.

Ve školním roce 2011-12 **navštěvuje** Základní školu v Mukařově **361 dětí** z 21 obcí – viz Tabulka G) (+ 1-2 děti z obcí Praha, Mrzky, Nová Ves v Horách, Kaliště, Konojedy, Rpety, Sádek, Zátor).

V roce 2009 došlo dohodou obcí ke vzniku **spádového školského obvodu**, který zahrnuje Mukařov (Srbín, Žernovku), Babice, Doubek, Louňovice, Svojetice, Štíhllice, Tehovec (Vojkov). Kapacitu školy v současnosti obsazují tyto **spádové obce z 82,5%** (298 dětí). Dalším obcí, která významně přispívá do kapacity ZŠ Mukařov je obec **Doubravčice**, a to z **8,3%** (30 dětí).

V roce 2008 byla Mukařovská škola „**hlavní školou**“ tj. takovou, do které chodilo více jak **50% dětí** z dané obce pro **5 obcí** (Babice, Doubek, Louňovice, Mukařov a Svojetice) a více jak 30% dětí chodilo do školy také z Doubravčic a Tehovce.

Porovnání let 2008 a 2012 ukazuje, že **zájem o ZŠ Mukařov výrazně klesá** ve všech okolních obcích. Porovnáme-li počet školou povinných dětí ve věku 6-15 v roce 2007-8 a v roce 2011-12, které navštěvovaly ZŠ Mukařov, dostáváme se k poklesu zájmu o školu **-22%** (v roce 2008 byl celkový podíl ZŠ/6-15 v okolních obcích 60%). „Hlavní“ školou je již **jen pro Mukařov a Svojetice** (viz Tabulka A), avšak i zde došlo k procentuálnímu poklesu o -7 a -8%. Výrazný pokles zájmu o školu je viditelný u Babic (-42%), ale i u Doubku (-15%) a Louňovic (-19%).

Tato studie si neklade za cíl vyjasnit důvody poklesu zájmu o ZŠ Mukařov, což je zřejmě úkol pro Školské výbory spádových obcí. Z nabízejících se příčin to mohou být např.: otevření nové ZŠ U říčanského lesa v roce 2010, nárůst odchodu žáků na gymnázia po 1. stupni nebo očekávání vyšší kvality ZŠ Mukařov od rodičů i v porovnání vůči okolním školám. Tyto příčiny a jejich případný vliv by bylo dobré dále rozklíčovat.

Tabulka G) Místo	6-15	ZŠ Muk	ZŠ/6-15	2007-12 žáci abs.	2007-12 ZŠ(6-15) abs.	
Babice	95	32	34%	-3	-42%	
Doubek	38	15	39%	-2	-15%	
Doubravčice	86	30	35%	13	-2%	
Jevany	44	1	2%	-1	-2%	
Klokočná	31	5	16%	1	-5%	
Louňovice	110	37	34%	14	-19%	
Mukařov	250	140	56%	21	-8%	
Struhařov	81	7	9%	1	0%	
Svojetice	85	51	60%	1	-7%	
Štíhllice	18	4	22%	1	2%	
Tehovec	47	19	40%	3	0%	
Vyžlovka	53	5	9%	0	-1%	
Říčany	-	1 498	3	0%	1	0%
ostatní	x	12	x	-6	x	
Celk. spádové obce	643	298	46%			
Celkem bez Říčan	938	361	38%	44	-22%	

² <http://rejskol.msmt.cz/>

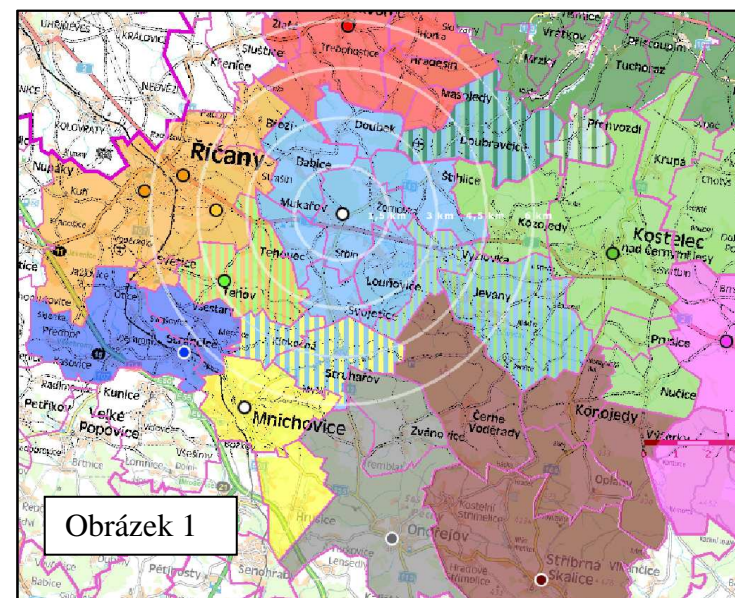
7. Základní školy v okolí Mukařova

Nejbližšími školami s "rozumnou" dojezdovou vzdáleností pro mukařovské děti jsou tři školy v Říčanech. Dále pak je dostupná základní škola v Kostelci / Č. 1. a malotřídka v Tehově (viz Tabulka 2 – Základní školy v okolí Mukařova).

V delší dojezdové vzdálenosti je dalších cca 15 škol (Mnichovice, Stránčice, Ondřejov, Škvorec, Český Brod, Oleška, Uhřetěves...) – viz Obrázek 1 v příloze.

Mezi roky 2007 a 2012 došlo k mírnému nárůstu kapacity okolních škol, a to zejména otevřením nové 3. říčanské školy (U říčanského lesa), kontejnerovým rozšířením ZŠ Mukařov. Nárůst počtu míst v 3. říčanské škole byl však z části omezen snížením kapacity 1. říčanské školy na Masarykově náměstí.

Celkově však nárůst počtu míst ve školách zaostává za nárůstem populace v regionu. Nárůst populace dětí ve věku 6-15 na Mukařovsku a Říčansku mezi roky 2007-2012 byl 29,2% oproti výše zmiňovanému nárůstu školních míst o 22,1%, který však kompenzoval již dříve nedostatečnou kapacitu z let předchozích.



Tabulka H)

<http://rejskol.msmt.cz/>

stav k 31.3.2012

jméno školy	obec/město	ulice	počet žáků	km od Muk.	Změna od 2007
Základní škola Mukařov	Mukařov	Školní 88	400	0	plus 70
Základní škola u Říčanského lesa	Říčany	Školní 2400/4	540	4,7	plus 540
Základní škola Tehov, okres Praha - východ	Říčany	Tehov 78	50	5	
Základní škola Říčany, Bezručova 94, okres Praha - východ	Říčany	Bezručova 94	750	5,7	
Základní škola Nerudova	Říčany	Nerudova 481	74	6,4	
Základní škola s rozšířenou výukou jazyků Magic Hill s.r.o.	Říčany	Žižkova 233	75	6,9	plus 75
I. základní škola, Říčany, Masarykovo nám. 71,	Říčany	Masarykovo nám. 71	570	7,3	minus 240
Základní škola T. G. Masaryka Mnichovice okres Praha - východ	Mnichovice	Bezručova 346	390	8,5	plus 20
Základní škola Škvorec, okres Praha - východ	Škvorec	Tyršova 130	200	9	
Základní škola a Praktická škola	Kostelec nad Černými lesy	K Jatkám 748	40	9,4	(14 spec.)
Základní škola Kostelec nad Černými lesy	Kostelec nad Černými lesy	nám. Smiřických 33	700	9,5	
Základní škola Stránčice, okres Praha - východ	Stránčice	Revoluční 170	295	9,6	
Základní škola a mateřská škola bratří Fričů Ondřejov	Ondřejov	nám. 9. května 68	240	11	
Základní škola, Praha 10, Vachkova 630	Praha 10 - Uhřetěves	Vachkova 1	500	13	plus 200
Základní škola, Praha 10, nám. Bří Jandusů 2	Praha 10 - Uhřetěves	nám. Bří Jandusů 2	500	13	
Základní škola Oleška	Oleška	Nučická 103	60	13	
Základní škola a Praktická škola, Český Brod, Žitomířská 1359	Český Brod	Žitomířská 1359	117	14	?
Základní škola Český Brod, Tyršova 68, okres Kolín	Český Brod	Tyršova 68	550	14	?
Základní škola Český Brod, Žitomířská 885, okres Kolín	Český Brod	Žitomířská 885	600	15	?
Základní škola Přistoupim, okres Kolín	Český Brod	Přistoupim 37	30	16	?
Základní škola Stříbrná Skalice	Stříbrná Skalice	Na Městečku 69	180	17	

8. Potřebná kapacita základní školy v Mukařově

Potřebná kapacita školy se odvíjí od velikosti populace 6-15 v Mukařova a okolí, dále pak v návaznosti na poptávce po základním vzdělání v Mukařově. Poptávka může být ovlivněna – dostupností jiných forem vzdělávání, jako jsou soukromé školy, víceletá gymnázia. S ohledem na data Českého statistického úřadu, která dokládají, že obyvatelstvo Prahy-východ má vyšší průměrný příjem než je v ČR, dá se usuzovat, že zde bude více případů umístování dětí do výše uvedených forem základního vzdělávání. Poptávku po umístování dětí do ZŠ v Mukařově také ovlivní studijní výsledky žáků a jejich uplatnění po dostudování ZŠ.

Trend let 2002-2012 ukazuje na snižující se poptávku po vzdělání v ZŠ Mukařov. **Mezi roky 2007 a 2012 se poptávka po ZŠ Mukařov propadla o 22%** (z 60 na 38% ve dvanácti okolních obcích – viz Tabulka G). Jak je uvedeno na konci Kapitoly 6 není zřejmé, z jakého důvodu tento propad zájmu nastal. Lze však předpokládat, že určitý podíl na tomto poklesu má i otevření nové školy v sousedních Říčanech v předchozích letech.

Poptávka po umístění dětí do ZŠ Mukařov by se tak v budoucích letech již neměla výrazněji snižovat – nemělo by dojít k takovému propadu jako mezi roky 2007 a 2012. Varianta navýšení poptávky po ZŠ Mukařov není s ohledem na stávající trend a okolní vlivy pravděpodobná.

Tabulka I)	0-5	6-10	11-15	16-20	21-25	26-30	31-35	36-40	41-výše	celkem	přírůstek	
Stav obyvatelstva 2007	524	339	318	316	327	491	670	482	2 814	6 281	1 535	32%
Stav obyvatelstva 2012/Q1	680	537	401	386	378	422	752	902	3 597	8 055	1 774	28%
Projekce 2017	504	753	595	444	427	439	491	874	4 981	9 509	1 454	18%

Z projekcí stavu obyvatelstva do roku 2017 v Tabulce I), je možné odvodit projekci potřeby volných míst v ZŠ Mukařov. Tato byla zpracována v Tabulce J) pro **Variantu A**, kdy je předpoklad, že nedojde během 5-ti let k dalšímu snížení poptávky po Základní škole v Mukařově a **Variantu B**, která pracuje s se sníženou poptávkou po výuce v místní základní škole.

Tabulka J)			Varianta A		Varianta B	
	Děti 6-15	Nárůst	ZŠ koeficient	Školáků	ZŠ koeficient	Školáků
Stav obyvatelstva 2007	657		48%	315	48%	315
Stav obyvatelstva 2012/Q1	938	43%	38%	356	38%	356
Projekce 2017	1 347	44%	38%	512	32%	431

9. Predikce kapacity školy – počet tříd

Převědeme-li Tabulku J) do modelu, kdy základní škola v Mukařově otevře každý rok 2 třídy, pak nám následující Tabulka K) ukazuje modelem odhadnutý průměrný počet žáků ve třídách pro jednotlivé varianty v roce 2017. Zejména u varianty A je projekce pro 1. stupeň za jinak nezměněných podmínek v roce 2017 velmi nepříznivá s ohledem počet žáků ve třídách na prvním ročníku převyšujícím 30.

Tabulka K - Predikce tříd	Varianta A		Varianta B	
	Žáků/tř. 1. stupeň	Žáků/tř. 2. stupeň	Žáků/tř. 1. stupeň	Žáků/tř. 2. stupeň
Stav žáků ve třídě 2007	18	17	18	17
Stav žáků ve třídě 2012	24,3	18,6	24,3	18,6
Projekce 2017	31,8	25,1	26,8	21

Z demografických dat Graf 1, Graf 2 a Tabulka I je zřejmé, že **předpokládaný pokles porodnosti se dotkne Základní školy Mukařov až s pěti, avšak spíše desetiletým zpožděním**. Stávající (2012) předškolní ročníky 0-5 jsou silnější než tyto ročníky před 5-ti lety v roce 2007.

Základním problémem ZŠ Mukařov zůstává to, že disponuje pouze 17-ti plnohodnotnými třídami. Při současné struktuře tříd (viz příloha – Tabulka L) v ročnících tak zřejmě ve školním roce 2014-15, nejpozději však 2015-16, dojde k situaci, kdy nebude moci na druhém stupni spojit některé dvě třídy do jedné jediné v ročníku a škola bude postrádat volnou třídu pro první ročník.

Pro zvažované rozšíření školy se tak s ohledem na charakter školy a dlouhodobý vývoj obyvatelstva v regionu jeví jako **optimální varianta rozšíření ZŠ Mukařov na 23 tříd** (5x3 třídy ročníky prvního stupně a 2x4 třídy pro ročníky druhého stupně). To znamená rozšíření ZŠ o 6 tříd.

Minimalistická varianta rozšíření na 20 tříd by měla být 2x3 třídy pro 1. a 2. ročník + 2x7 tříd třetího až devátého stupně. To znamená rozšíření ZŠ o 3 třídy.

Přílohy

Tabulka L: Počty žáků ve školním roce 2011-12 podle tříd a bydliště

Popisky řádků	Babice	Doubek	Doubravčice	Jevany	Kaliště	Klokočná	Konojedy	Louňovice	Mrzky	Mukařov - Muk	Mukařov - Srb	Mukařov - Žer	Nová Ves v Horách	Praha	Rpety	Říčany	Říčany	Říčany / Břeží	Sádek	Štruhařov	Svojetice	Štíhlice	Tehovec	Vyžlovka	Zátor	Celkový součet	Počet tříd
1	2	2	5			2		7		12	10	2		1						1	6	1				51	2
2	6	1	4			1		6		10	11	2									5		4	1		51	2
3	4		3					7		7	10	2								2	9	2	3			49	2
4	2	3	6					2		10	8				1					1	6	1	2	1		43	2
5	3	2	4	1				6		6	7		2								6		3	1		41	2
6	2	2					1	3		8	6	2								1	4					29	2
7	3	2	6							3	3	2						1			5		2		1	28	1
8	4	3	2			2		3		5	3			1			1	1		1	4		4	1		35	2
9	6				1			3	2	5	5	1		1		1				1	6		1	1		34	2
Celkový součet	32	15	30	1	1	5	1	37	2	66	63	11	2	3	1	1	1	1	1	7	51	4	19	5	1	361	361
	32	15	30	1	1	5	1	37	2	66	63	11	2	3	1	1	1	1	1	7	51	4	19	5	1	361	361
	8,9%	4,2%	8,3%	0,3%	0,3%	1,4%	0,3%	10,2%	0,6%	18,3%	17,5%	3,0%	0,6%	0,8%	0,3%	0,3%	0,3%	0,3%	0,3%	1,9%	14,1%	1,1%	5,3%	1,4%	0,3%	100,0%	100,0%

Zdroj: PaedDr. Jana Novotná, ředitelka ZŠ Mukařov